



KICKSTART 2

FOTELIK SAMOCHODOWY

GRUPA 1, WAGA 9-18 KG

GET IN. GET OUT.

Dystrybutor:
HVINYL HUBERT WIŚNIEWSKI
UL.ZWYCIĘSTWA 48
05-126 NIEPORĘT
NIP: 536-173-0596



www.koochi.pl



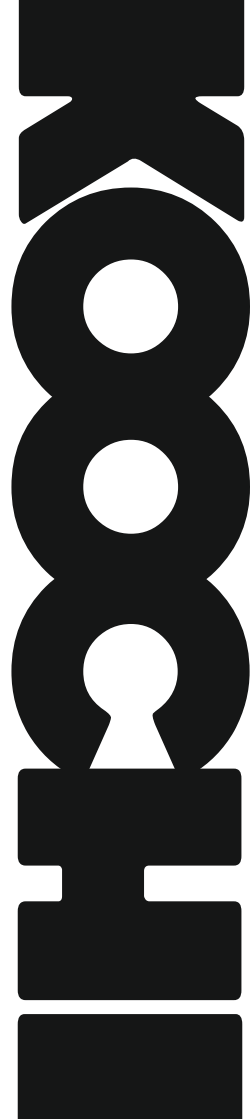
facebook.com/Koochi



info@koochi.pl



+48 798 662 105



WITAMY W RODZINIE KOOCHI

Czy wiesz, że nasze produkty nie tylko świetnie wyglądają, ale także cechują się wysoką jakością, potwierdzoną



4 letnią gwarancją K4?

Oznacza to, że przez 4 lata obejmiemy Cię naszą troskliwą opieką abyś mógł odkrywać nowe przygody!

Zarejestruj swój produkt na stronie

www.koochi.pl/k4

**Pozdrawiamy!
Zespół Koochi**



www.koochi.pl



info@koochi.pl



facebook.com/Koochi



+48 798 662 105



Cosatto Ltd, Bentinck Mill, Bentinck Street, Farmworth, Bolton,
Lancashire BL4 7EP, England

UK Freephone: 0800 014 9252* International t: +44 120 486 1007

e: enquiry@koochi.co.uk

www.koochi.co.uk

*Calls from BT landlines are free but calls from mobiles and other networks may vary.

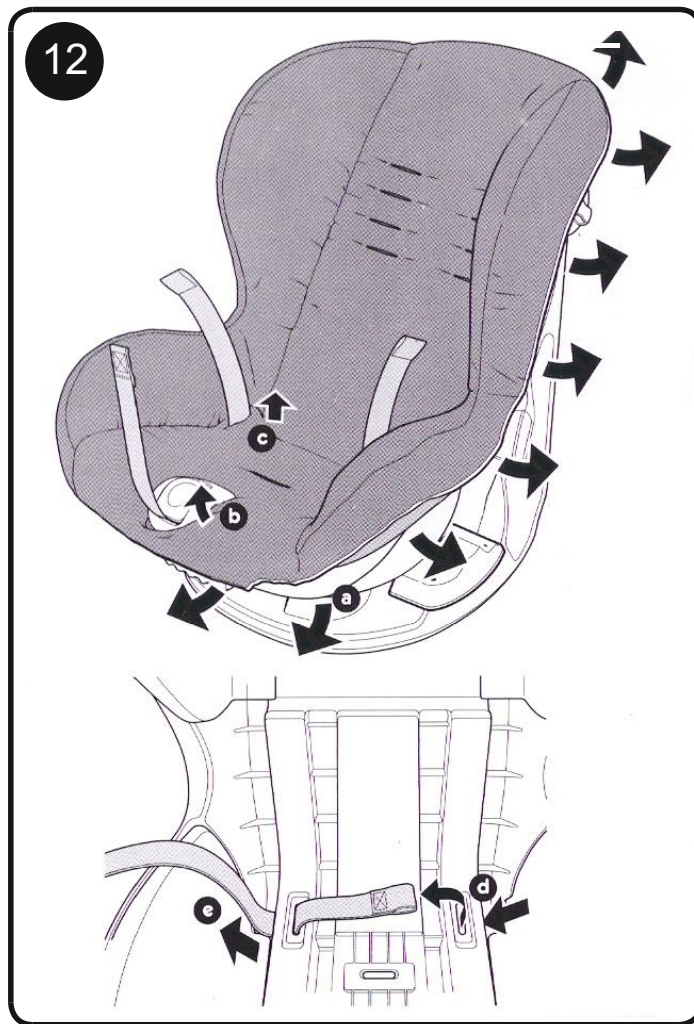
All the design and trademarks contained herein are the property of Cosatto Limited.
No part of this document may be reproduced without permission of Cosatto Limited.

OSTRZEŻENIE: NIGDY NIE używaj fotelika samochodowego w domu, jako że nie został on do tego celu zaprojektowany, a do użytku w aucie.

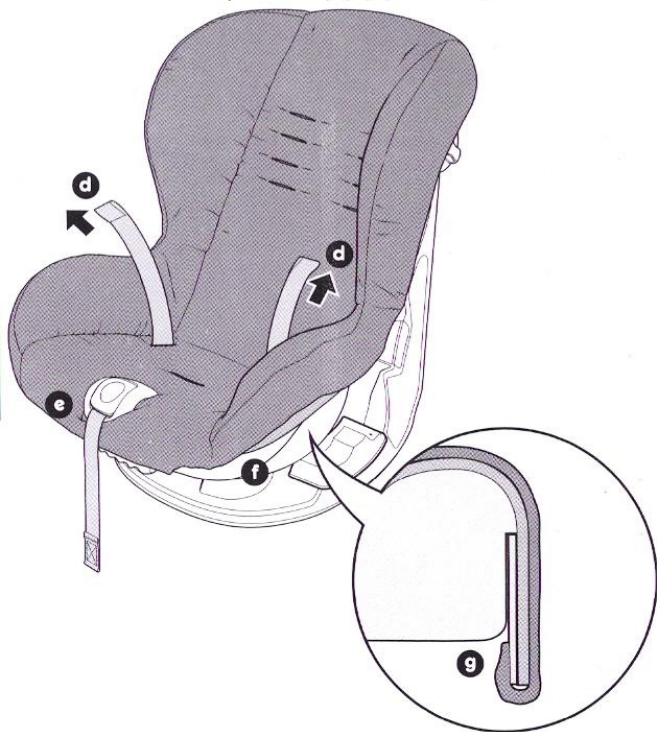
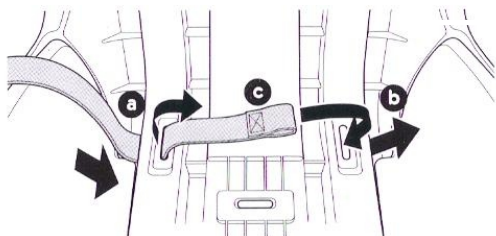
- Fotelik powinien być ZAWSZE zamontowany przodem do kierunku jazdy.
- Zawsze upewnij się, że uprząż fotelika oraz pas samochodowy, są poprawnie naciągnięte, dla zapewnienia maksymalnej ochrony dziecku.
- Klamra zamka uprząży jest zaprojektowana tak, aby można było szybko wypiąć dziecko w razie niebezpieczeństwa - **NIE JEST ZABEZPIECZONA PRZED DZIEĆMI**. Dziecko może nauczyć się ją otwierać. Należy nauczyć dziecko, aby nie bawiło się klamrą, ani żadną częścią fotelika samochodowego.
- Jeżeli fotel samochodowy posiada regulację oparcia, należy ją ustawić w pozycji pionowej przy montażu fotelika dla dziecka.
- Nigdy nie używaj części zamiennych innych, niż te zatwierdzone i dostarczone przez Koochi.
- Pas biodrowy powinien być idealnie dopasowany, tak aby mógł jak najlepiej zabezpieczyć miednicę dziecka.
- Nigdy nie używaj fotelika bez materiałowej tapicerki, ponieważ jest ona integralną częścią i ma wpływ na zabezpieczenie dziecka. Tapicerka nie powinna być nigdy zastąpiona inną, niż rekomendowaną i zalecaną przez Koochi.
- Zabezpiecz bagaż oraz wszelkie przedmioty w samochodzie, które mogą zranić i zagrozić bezpieczeństwu dziecka w czasie wypadku.
- Po wypadku, zawsze wymień fotelik i pasy samochodu na nowe. Choć mogą one wyglądać na nieuszkodzone z zewnątrz, istnieje zagrożenie, że nie zabezpieczą już dziecka w należyty sposób.
- Nasza rada to nie kupowanie i sprzedawanie fotelików używanych. Wiele fotelików sprzedawanych w Internecie, jest zniszczonych i mogą zagrażać one bezpieczeństwu Twojego dziecka.
- Zapobiegaj przytraskiwaniu pasów uprząży fotelika oraz pasów samochodowych przez drzwi auta, oraz ocierania o ostre krawędzie.
- Jeżeli zauważysz uszkodzenia w uprząży/pasach, wymień je przed podróżą.
- Jeżeli auto zostało pozostawione w słońcu, sprawdź fotelik i tapicerkę, czy nie jest zbyt gorąca przed włożeniem dziecka do fotelika samochodowego.
- Bezpieczeństwo jest zagwarantowane jedynie, gdy fotelik jest zainstalowany zgodnie z niniejszą instrukcją.
- Niezastosowanie się do powyższych instrukcji, automatycznie unieważnienia gwarancję i zwalnia Koochi od odpowiedzialności.

PRZECHOWYWANIE INSTRUKCJI

Zachowaj instrukcję użytkowania w bezpiecznym miejscu przez wszystkie lata użytkowania: W foteliku, z tyłu, znajduje się kieszonka pozwalająca przechowywać niniejszą instrukcję.



13



UWAGA: ZACHOWAJ INSTRUKCJE ZE WZGLĘDU NA WAŻNE INFORMACJE

PL

Zapoznaj się z treścią instrukcji. Bezpieczeństwo Twojego dziecka może być zagrożone jeżeli nie będziesz postępować zgodnie z instrukcją.

INSTRUKCJA UŻYTKOWANIA

Dziękujemy za wybór produktu Koochi. Zapoznanie się z ważnymi informacjami dotyczącymi bezpieczeństwa pozwolią cieszyć się i użytkować produkt przez wiele lat.

Zachowaj instrukcję użytkowania w bezpiecznym miejscu przez wszystkie lata użytkowania: W foteliku, z tyłu, znajduje się kieszonka pozwalająca przechowywać niniejszą instrukcję.

BEZPIECZEŃSTWO: ZAPOZNAJ SIĘ Z PONIŻSZYM

OSTRZEŻENIE: BEZPIECZEŃSTWO DZIECI TO TWOJA ODPOWIEDZIALNOŚĆ

- Fotelik Kickstart 2 został zatwierdzony do grupy 1, do przewożenia dzieci w samochodach od 9kg (ok. 9 miesiąca), aż do osiągnięcia wagi 18 kg (około 4 roku życia).

OSTRZEŻENIE: Fotelik biorący udział w wypadku winien być zmieniony na nowy.

OSTRZEŻENIE: NIGDY nie montuj fotelika na bocznych fotelach samochodowych.

OSTRZEŻENIE: NIGDY nie montuj fotelika na fotelu pasażera wyposażonym w aktywną poduszkę powietrzną.

OSTRZEŻENIE: NIGDY nie pozostawiaj dziecka bez opieki osoby dorosłej.

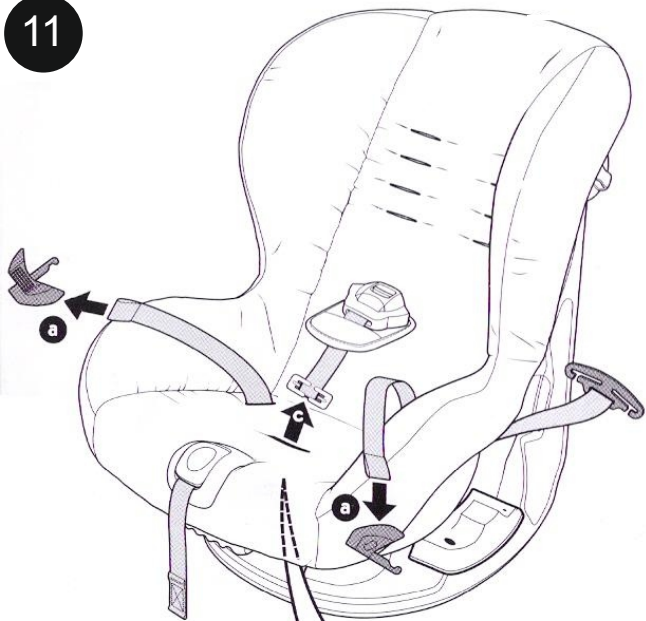
OSTRZEŻENIE: ZAWSZE zabezpieczaj dziecko zapinając uprząż fotelika gdy go używasz.

OSTRZEŻENIE: NIGDY NIE rozbieraj, modyfikuj lub dodawaj żadnych części do fotelika, oraz NIE zmieniaj sposobu zapięcia pasa samochodowego.

OSTRZEŻENIE: fotelik winien być zainstalowany tak, aby nie narażał żadnej jego części na uszkodzenie podczas codziennego użytkowania samochodu, aby nie było możliwości przytrzaśnięcia ruchomymi fotelami czy drzwiami auta.

OSTRZEŻENIE: nieprawidłowy montaż, inny niż opisany w instrukcji, może poważnie ograniczyć poziom zabezpieczenia dziecka w foteliku samochodowym.

11



UWAGA:

- 1 Fotelik Kickstart 2 jest „Uniwersalnym” urządzeniem zabezpieczającym, zatwierdzonym homologacją No. ECE 4404, dla ogólnego użytku w samochodzie. Produkt ten pasuje do większości samochodów, ale nie do wszystkich.
- 2 Poprawna instalacja fotelika jest najbardziej prawdopodobna, jeżeli producent samochodu, potwierdza w instrukcji obsługi, że auto jest przystosowane do „Uniwersalnych” urządzeń zabezpieczających dla dzieci, w tej grupie wagowej.
- 3 Fotelik ten został zaklasyfikowany jako „Uniwersalny” na podstawie bardziej rygorystycznych norm, aniżeli te które obowiązywały przy produktach nie posiadających tej klasyfikacji.
- 4 To urządzenie zabezpieczające pasuje jedynie do aut wyposażonych w 3 punktowe pasy bezpieczeństwa, zgodne z homologacją Europejską UN / ECE numer 16 lub inną z takimi samymi standardami.
- 5 W razie jakichkolwiek pytań, skonsultuj się z producentem fotelika lub sprzedawcą.

OBSŁUGA

1. LISTA ELEMENTÓW FOTELIKA

Fotelik jest dostarczony w jednym kartonie, zawierającym:

- | | |
|--|---|
| 1. Fotelik samochodowy | 8. Dźwignia regulacji pochylenia fotelika |
| 2. Wkładka górna | 9. Ochraniacz krocza |
| 3. Ochraniacze ramion i klatki piersiowej x2 | 10. Dolna prowadnica pasa |
| 4. Uprząż | 11. Górna prowadnica pasa |
| 5. Wkładka dolna | 12. Schowek na instrukcję obsługi |
| 6. Regulator uprząży | 13. Środkowa prowadnica pasa |
| 7. Pasek regulatora uprząży | 14. Ogranicznik pasa samochodowego |

2. WYMAGANY JEST WŁAŚCIWY PAS SAMOCHODOWY

UWAGA: Fotelik może być zamontowany tylko przodem do kierunku jazdy, jedynie w samochodach wyposażonych w 3 punktowy pas bezpieczeństwa, na fotelu pasażera z przodu (z wyłączoną poduszką powietrzną) lub na tylnej kanapie / fotelach.

3. REGULACJA POCZYLENIA FOTELIKA

Fotelik posiada 3-stopniową regulację pochylenia, z oznaczeniem danej pozycji (a) po obu stronach fotelika. Aby zmienić kąt pochylenia fotelika Kickstart 2, pociągnij czerwoną dźwignię (b) znajdującą się w przedniej części fotelika, a następnie przesuwać siedzisko dobieramy pożądaną pozycję. Opuść dźwignię w danej pozycji, a regulator automatycznie zablokuje siedzisko.

Uwaga: upewnij się, że siedzisko jest zablokowane na danej pozycji przed włożeniem dziecka do fotelika.

4. ZAPINANIE DZIECKA W UPRZEŻY FOTELIKA

Poluzuj uprząż naciskając przycisk zwalniający (a) i pociągnij uprząż do siebie chwytając za pasy barkowe (b) do siebie jak najdalej.

WAŻNE: chwytaj za pasy barkowe PONIŻEJ ochraniaczy. **NIE CHWYTAJ** za ochraniacze klatki piersiowej i ramion.

Rozepnij klamrę zamka uprząży, poprzez naciśnięcie czerwonego przycisku (c), następnie wypnij klamry pasa barkowego (d), po czym rozłóż pasy na boki (e). Umieść dziecko w foteliku.

Przełóż uprząż wokół dziecka i zapnij klamrę uprząży poprzez połączenie pasów barkowych (f), a następnie wpięcie w zamek klamry (g).

Pasy barkowe uprząży muszą znajdować się na linii ramion dziecka. Nie mogą znajdować się niżej, ani wyżej linii ramion (patrz punkt 6).

5. ZAPINANIE DZIECKA W UPRZEŻY FOTELIKA

Upewnij się, że pasy nie są skręcone i pociągnij je w górę (a) aby zlikwidować lub w części biodrowej, która musi przebiegać nisko po ciele dziecka.

Pociągnij pasek napinający uprząż do siebie (b) upewniając się, że uprząż jest właściwie naciągnięta, ale też komfortowa dla dziecka.

Na końcu, pociągnij pasek regulacji (c), aby zniwelować luzy na uprząży.

Uwaga: Ochraniacze są bardzo ważnym elementem zabezpieczającym dziecko. Nigdy nie używaj fotelika bez ochraniaczy pasów.

6. REGULACJA UPRZEŻY - 1

Ustaw fotelik w pozycji pionowej (pozycja 3), aby mieć swobodny dostęp do łącznika uprząży. (Patrz punkt 3)

Wymij górną wkładkę fotelika (b).

Poluzuj uprząż naciskając przycisk zwalniający (c) i pociągnij uprząż do siebie chwytając za pasy barkowe (d) do siebie jak najdalej.

WAŻNE: chwytaj za pasy barkowe PONIŻEJ ochraniaczy. **NIE CHWYTAJ** za ochraniacze klatki piersiowej i ramion.

Wciągnij łącznik uprząży (e) znajdujący się pomiędzy siedziskiem, a bazą fotelika.

Ściągnij pasy barkowe z łącznika (f).

Wyciągnij pasy barkowe z oparcia fotelika oraz z ochraniaczy (g).

Odczep ochraniacze klatki piersiowej i ramion z łącznika (h) z tyłu fotelika, następnie wyciągnij ochraniacze z oparcia (i).

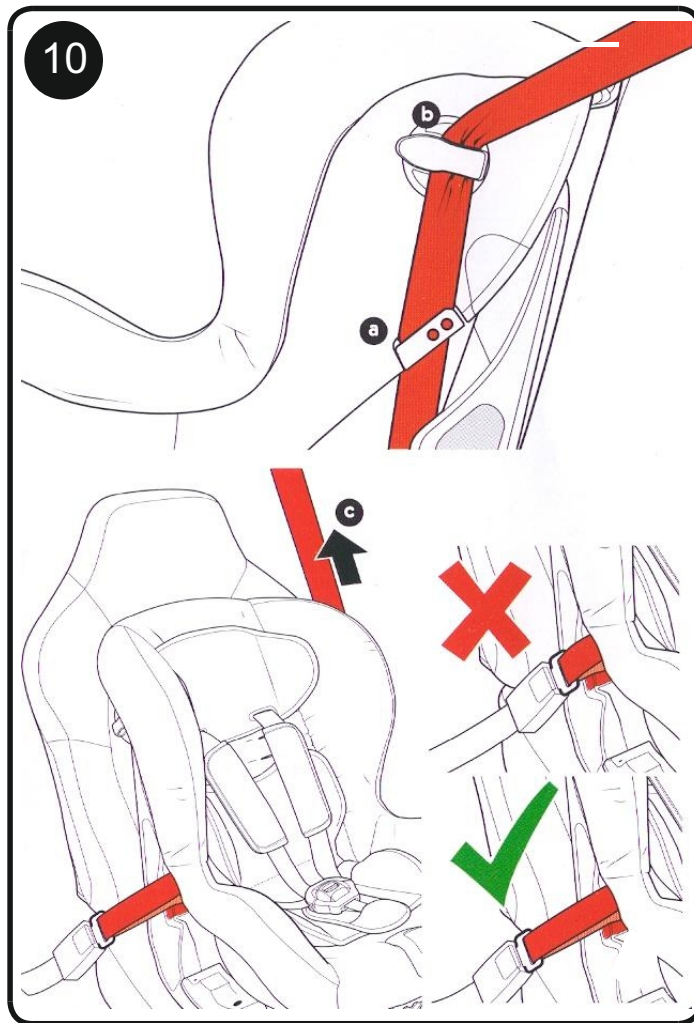
7. REGULACJA UPRZEŻY - 2

Montaż uprząży: włóż ochraniacze klatki piersiowej i ramion w otwory na pożądaną wysokość w oparciu (a) i wepnij w łącznik z tyłu oparcia (b).

Włóż pasy barkowe w ochraniacze i przeciągnij przez otwory w oparciu (c), wepnij pasy w łącznik z tyłu oparcia (d), upewniając się, że pasy są prawidłowo zamontowane i nie są skręcone (e).

Zamontuj górną wkładkę fotelika (f).

Pociągnij pasek regulatora uprząży (g), aby naciągnąć uprząż.



13. MONTAŻ UPRZEŻY, WKŁADEK I TAPICERKI FOTELIKA

Przełóż pas uprzeży przez otwory w bazie fotelika jak na rysunku (a i b), do momentu aż obydwa końce uzyskają taką samą długość. Upewnij się że pas nie jest skręcony.

UWAGA: koniec pasa z petlą, **MUSI** być skierowany szcziem do góry - patrz rysunek (c).

Przełóż pasy uprzeży przez otwory w tapicerce (d).

Nałóż tapicerkę na pasek i regulator uprzeży (e).

Naciągając delikatnie tapicerkę na skorupę fotelika (f).

Upewnij się, że zaczepy tapicerki są wczepione w boki skorupy (g).

Zamontuj pozostałe elementy uprzeży (Odwrotna kolejność procedury demontażu opisanej w punkcie 11). Upewnij się, że pasy nie są skręcone.

Włóż wkładki górną i dolną fotelika.

UTRZYMANIE FOTELIKA

Foteliki zostały zaprojektowane tak, aby spełniać wymogi bezpieczeństwa, przy poprawnym użyciu i serwisowaniu, przez wiele lat będzie Wam służył.

Przechowywanie wilgotnego fotelika będzie sprzyjać powstawaniu pleśni.

Gdy fotelik ulegnie zamoczeniu, należy go dokładnie wytrzeć miękką ściereczką, oraz dokładnie osuszyć przed przechowywaniem.

Przechowuj fotelik w suchym i bezpiecznym miejscu.

Nie pozostawiaj produktu na słońcu przez dłuższy czas - niektóre materiały mogą wyblaknąć.

SERWISOWANIE

Fotelik wymaga regularnego serwisowania przez użytkownika. Jeżeli zauważysz jakiegokolwiek uszkodzenie - zaprzestaj używania i skontaktuj się z serwisem.

Zainstalowany w samochodzie fotelik, powinien być regularnie sprawdzany pod kątem prawidłowego, stabilnego montażu, oraz nieposkręcanych i nie uszkodzonych pasów uprzeży oraz pasów samochodowych.

NIGDY NIE rozkręcaj, rozbieraj uprzeży przy regularnym czyszczeniu. Nie jest to konieczne, a przy tym powstaje niebezpieczeństwo złego montażu.

Jedzenie i picie mogą dostać się do klamry uprzeży, co może spowodować pogorszenie jej funkcjonalności.

CZYSZCZENIE

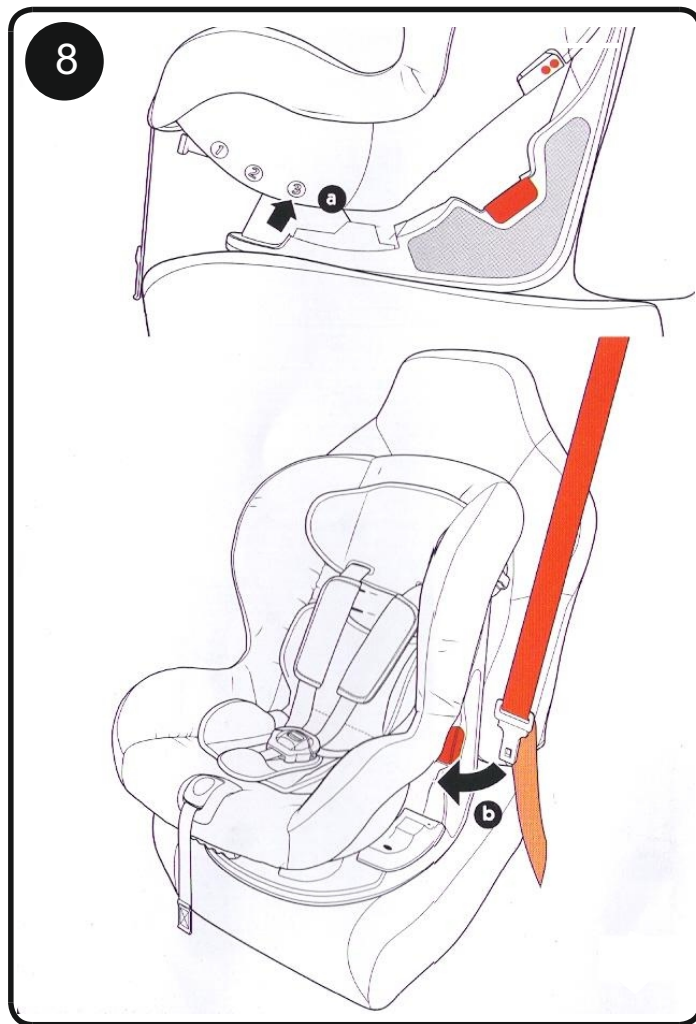
Należy czyścić klamrę uprzeży używając delikatnego środka czyszczącego i wody, a następnie ciepłą wodą. Zapnij uprząż w klamrę i rozepnij kilka razy, aż usłyszysz wyraźne klikanie przy zapinaniu. Jeżeli nie słychać kliku, przepłucz jeszcze raz ciepłą wodą aby się upewnić, że nic nie zalega w środku.

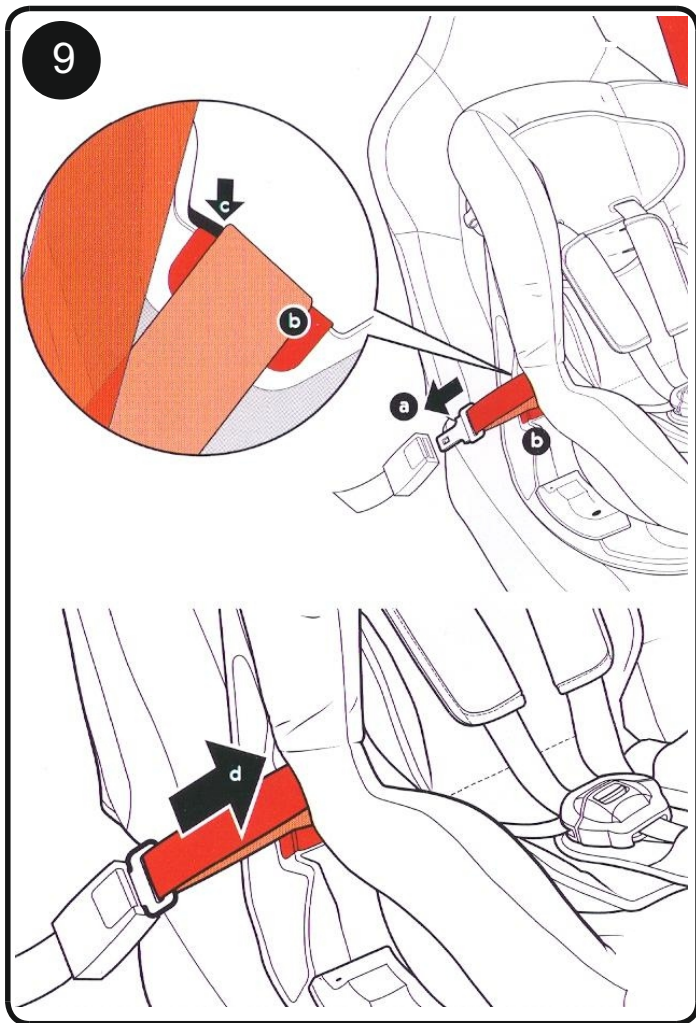
Jeżeli zobaczysz, że uprząż / pas samochodowy jest rozcięty lub przetarty, należy go wymienić przed użyciem.

Części plastikowe i metalowe należy myć gąbką, z użyciem ciepłej wody oraz delikatnych środków czyszczących. Nigdy nie używaj silnych środków czyszczących, bazujących na amoniaku i spirytusie, czy też wybielaczy.

Czyszczenie tapicerki:

Proszę przestrzegać instrukcji czyszczenia umieszczonych na metkach.





8. INSTALACJA FOTELIKA (PRZODEM DO KIERUNKU JAZDY) - 1
Umieść fotelik samochodowy, przodem do kierunku jazdy, na fotelu w samochodzie.
Ustaw fotelik w pozycji 3 (a). (Patrz punkt 3)
Włóż pas samochodowy w otwór pomiędzy siedziskiem i fotelikiem jak na rysunku (b).

9. INSTALACJA FOTELIKA (PRZODEM DO KIERUNKU JAZDY) - 2
Wepnij klamre pasa samochodowego w zamek (a). Pasy powinny układać się na prowadnicy (b) oraz poniżej ogranicznika pasa (c).
Pociągnij pas biodrowy w kierunku fotelika, aby go napiąć i zlikwidować luzy (d).

10. INSTALACJA FOTELIKA (PRZODEM DO KIERUNKU JAZDY) - 3
Przełóż pas barkowy przez środkową (a) oraz górną prowadnicę (b).
Pociągnij pas barkowy do góry, aby go napiąć i zlikwidować luzy (c).
Upewnij się, że pasy nie są skręcone.
Sprawdź poprawność instalacji i stabilność fotelika, poprzez poruszenie podstawy fotelika. W razie konieczności, należy naciągnąć pasy samochodowe.

WAŻNE: Położenie klamry pasa samochodowego może negatywnie wpływać na stabilność fotelika, oraz jego poprawny montaż. W razie wypadku, fotelik może nieochronić Twojego dziecka w należyty sposób. Jeżeli po zamontowaniu zobaczysz, że klamra pasa układa się tak jak pokazano na rysunku **X** czyli będzie bardzo blisko, lub będzie się stykała z fotelikiem, należy umieścić fotelik w innym miejscu w samochodzie.

WAŻNE: Za każdym razem, gdy pozycja fotelika jest zmieniana, należy sprawdzić czy fotelik jest należycie zabezpieczony, tylna część skorupy fotelika przylega do oparcia fotela/ kanapy w samochodzie, a pasy samochodowe napięte, bez luzów. Jeżeli stwierdzisz, że fotelik jest niestabilny, popraw stabilność naciągając pasy samochodowe, przed rozpoczęciem podróży.

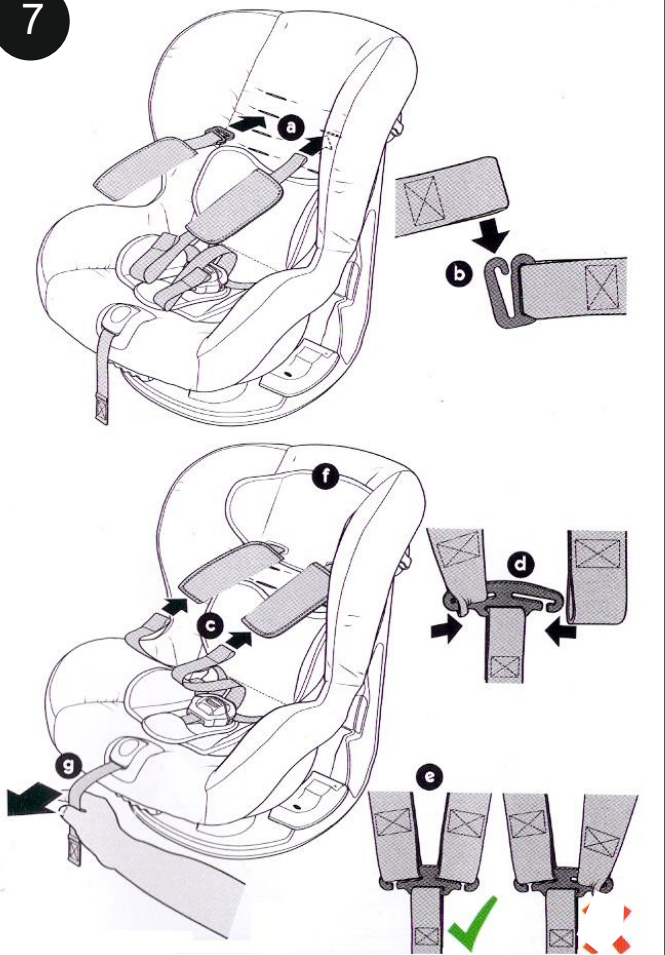
11. DEMONTAŻ UPRZĘŻY, WKŁADEK I TAPICERKI FOTELIKA - 1
Zdejmij górną i dolną wkładkę fotelika
Rozepnij uprząż i wyjmij pasy biodrowe i barkowe (Patrz punkt 6)
Wyjmij klamry z końców pasów barkowych (a).
Znajdź klamrę pasa krokowego pos siedziskiem i przełóż ją przez otwór (b i c).
WAŻNE: Pasek regulatora uprząży nie powinien być wymontowywany.

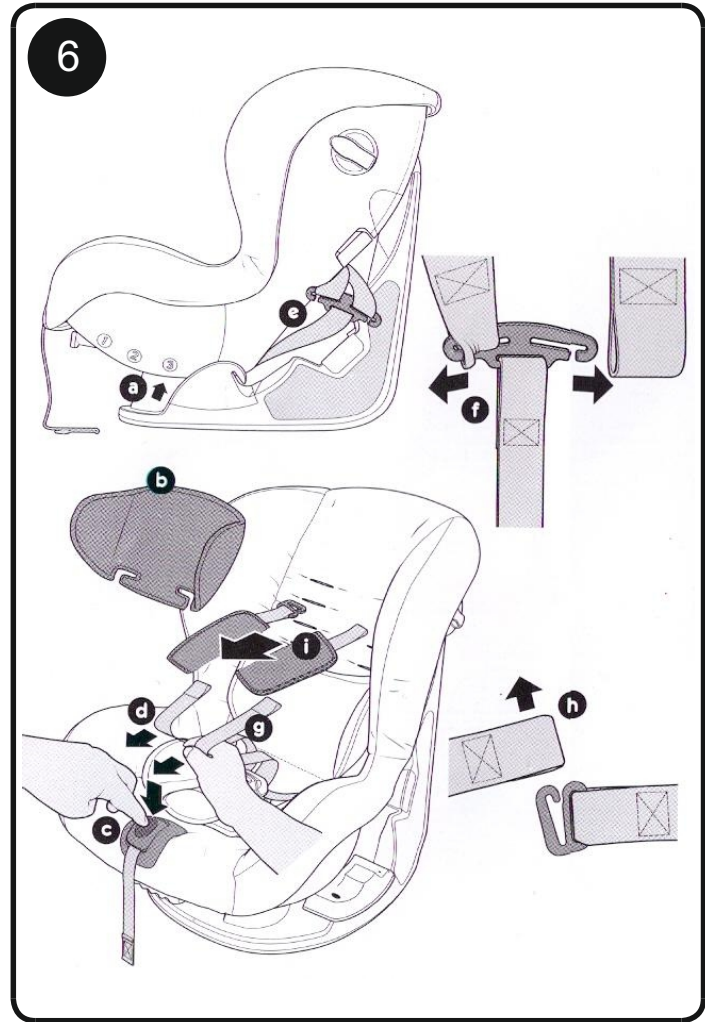
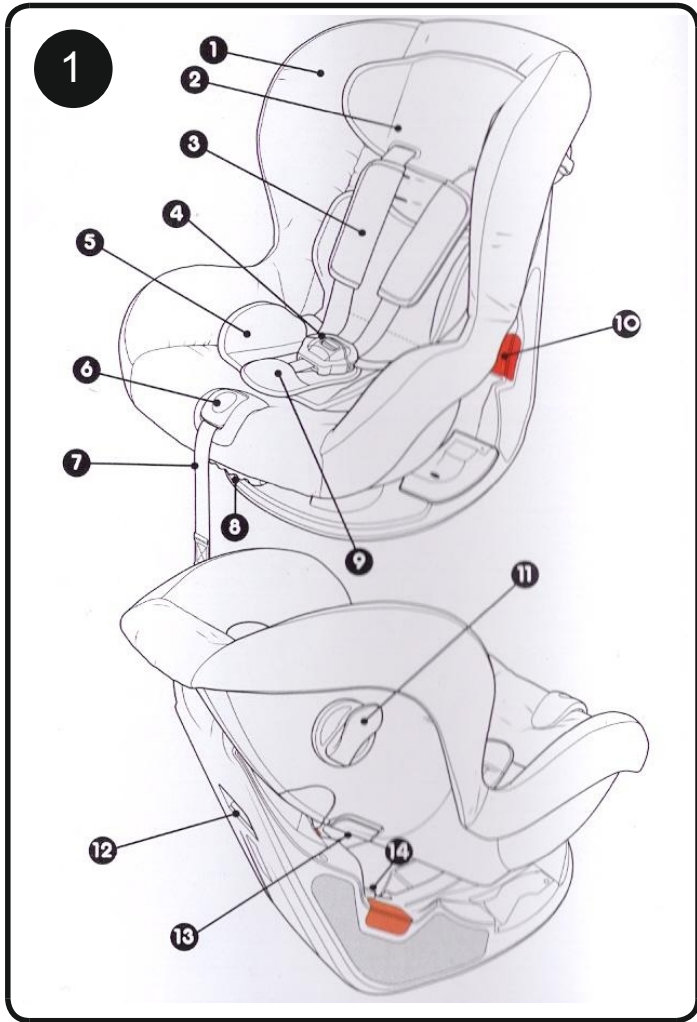
12. DEMONTAŻ UPRZĘŻY, WKŁADEK I TAPICERKI FOTELIKA - 2
Zaczynając z jednej strony, delikatnie ściągnij tapicerkę wokół fotelika (a), a także przycisku i paska regulatora uprząży (b).
Wyciągnij tapicerkę z pasów uprząży (c).
Gdy tapicerka jest wyjęta, przełóż pas uprząży przez otwory i wyciągnij (d i e).

CZĘŚCI ZAMIENNE

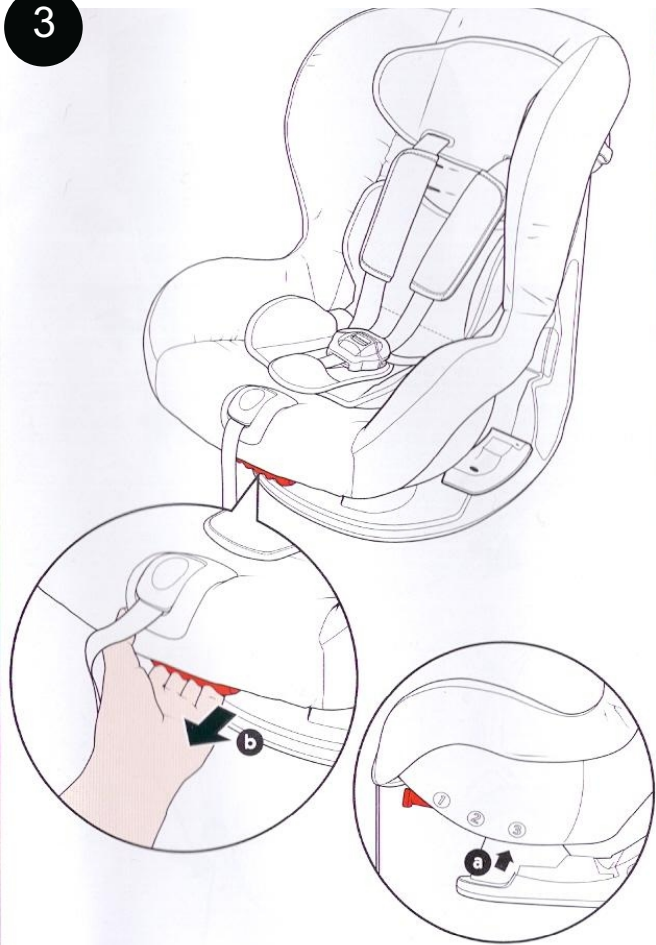
Wszystkie części zamienne przedstawione poniżej, są dostępne w serwisie.
Jeżeli potrzebujesz jakiegokolwiek z poniższych części, prosimy o kontakt:
serwis@koochi.pl

7

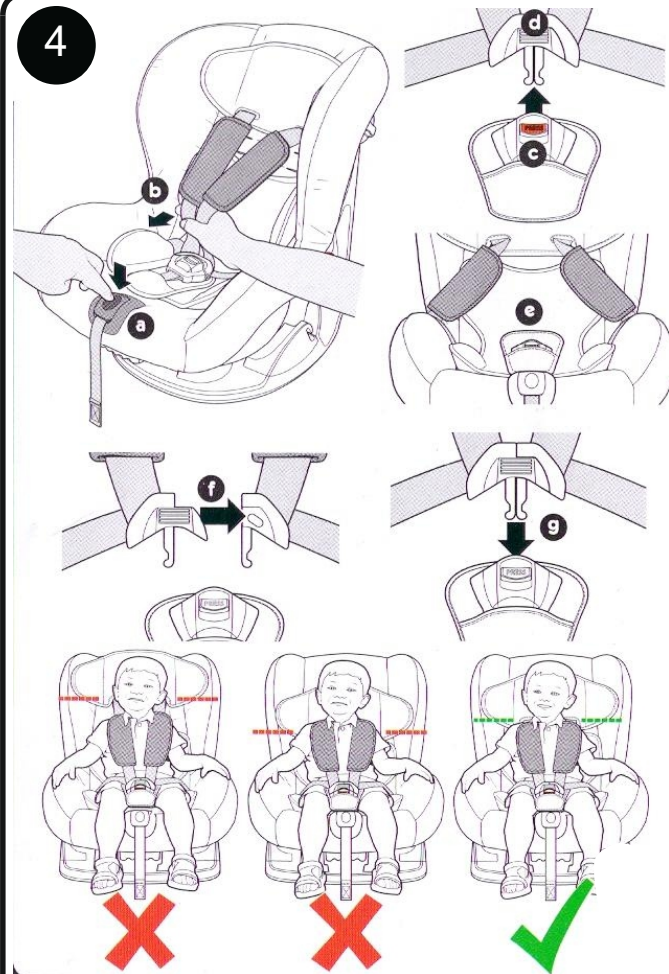




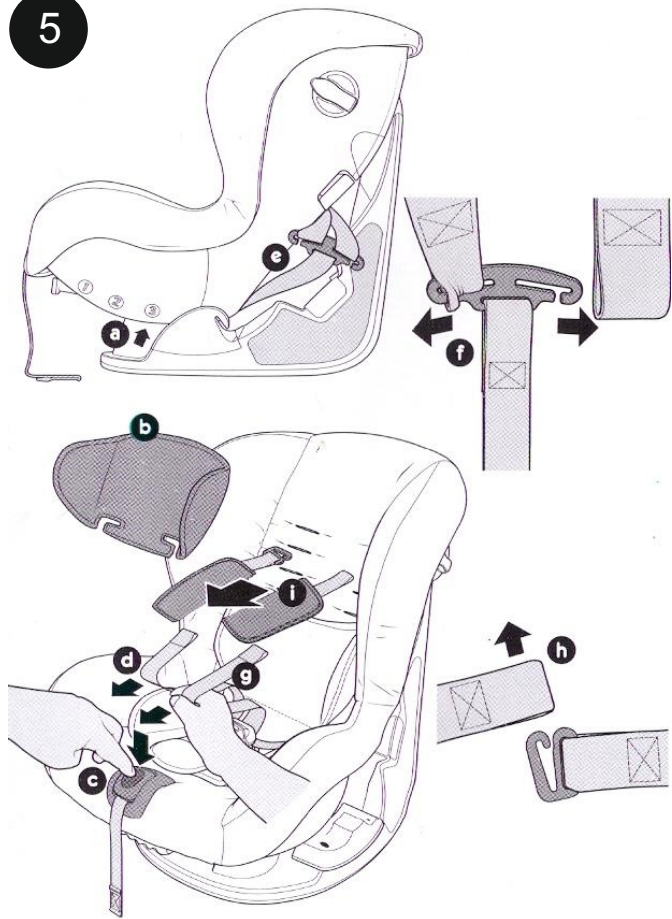
3



4



5



2

