

# COSATTO

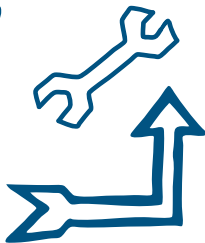
baby stuff with personality

strong, sturdy, safe

## HOLD

Fotelik samochodowy

NITTY  
GRITTY



[www.cosatto.com.pl](http://www.cosatto.com.pl)





## UWAGA: ZACHOWAJ INSTRUKCJE ZE WZGLĘDU NA WAŻNE INFORMACJE

Zapoznaj się z treścią instrukcji. Bezpieczeństwo Twojego dziecka może być zagrożone jeżeli nie będziesz postępować zgodnie z instrukcją. Dziękujemy za wybór produktu Cosatto. Zapoznanie się z ważnymi informacjami dotyczącymi bezpieczeństwa pozwoli ci cieszyć się i użytkować produkt przez wiele lat.

Zachowaj instrukcję użytkowania w bezpiecznym miejscu przez wszystkie lata użytkowania:

W foteliku, z tyłu, znajduje się kieszonka pozwalająca przechowywać niniejszą instrukcję. Użytkowanie fotelika wraz ze stelażem wózka (sprzedawanym oddzielnie), nie zastępuje gondoli lub łóżeczka. Dziecko powinno być przełożone do łóżka lub gondoli, na czas snu.

### BEZPIECZEŃSTWO: ZAPOZNAJ SIĘ Z PONIŻSZYM BEZPIECZEŃSTWEM DZIECI TO TWOJA ODPOWIEDZIALNOŚĆ

Fotelik został zatwierdzony do grupy 0+ do przewożenia dzieci w samochodach od urodzenia do osiągnięcia wagi 13 kg (około 15 miesiąca życia).

**OSTRZEŻENIE :** Fotelik biorący udział w wypadku winien być zmieniony na nowy.

**OSTRZEŻENIE:** NIGDY nie montuj fotelika przodem do kierunku jazdy.

**OSTRZEŻENIE:** NIGDY nie montuj fotelika na fotelu pasażera wyposażonym w aktywną poduszkę powietrzną.

**OSTRZEŻENIE:** NIGDY nie pozostawiaj dziecka bez opieki osoby dorosłej.

**OSTRZEŻENIE:** ZAWSZE zabezpieczaj dziecko zapinając uprząż fotelika gdy go używasz.

**OSTRZEŻENIE:** NIGDY NIE rozbieraj, modyfikuj lub dodawaj żadnych części do fotelika, oraz NIE zmieniaj sposobu zapięcia pasa samochodowego.

**OSTRZEŻENIE:** fotelik winien być zainstalowany tak, aby nie narażać żadnej jego części na uszkodzenie podczas codziennego użytkowania samochodu, aby nie było możliwości przytraśnięcia ruchomymi fotelami czy drzwiami auta.

**OSTRZEŻENIE:** nieprawidłowy montaż, inny niż opisany w instrukcji, może poważnie ograniczyć poziom zabezpieczenia dziecka w foteliku samochodowym

**OSTRZEŻENIE:** NIGDY NIE używaj fotelika samochodowego w domu, jako że nie został on do tego celu zaprojektowany, a do użytku w aucie.

- Fotelik powinien być ZAWSZE zamontowany tyłem do kierunku jazdy.
- Zawsze upewnij się, że uprząż fotelika oraz pas samochodowy, są poprawnie naciągnięte, dla zapewnienia maksymalnej ochrony dziecku.
- Klamra zamka upręży jest zaprojektowana tak, aby można było szybko wypiąć dziecko w razie niebezpieczeństwa - NIE JEST ZABEZPIECZONA PRZED DZIEĆMI Dziecko może nauczyć się ją otwierać. Należy nauczyć dziecko, aby nie bawiło się klamrą, ani żadną częścią fotelika samochodowego.
- Nigdy nie używaj części zamiennych innych, niż te zatwierdzone i dostarczone przez Cosatto.
- Pas krokowy musi być poprawnie umieszczony aby właściwie chronić dziecko.
- Nigdy nie używaj fotelika bez materiałowej tapicerki, ponieważ jest ona integralną częścią i ma wpływ na zabezpieczenie dziecka. Tapicerka nie powinna być nigdy zastąpiona inną, niż rekomendowaną i zalecaną przez Cosatto.
- Nigdy nie zostawiaj osłonki przeciwdeszczowej w pomieszczeniach, w gorącym otoczeniu lub przy źródle ciepła, może to spowodować przegrzanie się dziecka.
- Zabezpiecz bagaż oraz wszelkie przedmioty w samochodzie, które mogą zranic i zagrozić bezpieczeństwu dziecka w czasie wypadku
- Nie umieszczaj ręczników ani tym podobnych pod fotelikiem, może to zagrozić poziomowi bezpieczeństwa dziecka podczas wypadku.
- Po wypadku, zawsze wymień fotelik i pasy samochodu na nowe. Choć mogą one wyglądać na nieuszkodzone z zewnątrz, istnieje zagrożenie, że nie zabezpieczą już dziecka w należyty sposób.
- Nasza rada to nie kupowanie i sprzedawanie fotelików używanych. Wiele fotelików sprzedawanych w Internecie, jest zniszczonych i mogą zagrażać one bezpieczeństwu.
- Zapobiegaj przytrząskiwaniu pasów upręży fotelika oraz pasów samochodowych przez drzwi auta, oraz ocierania o ostre krawędzie.
- Jeżeli zauważysz uszkodzenia w upręży/pasach, wymień je przed podróżą.
- Jeżeli auto zostało pozostawione w słońcu, przykryj i sprawdź fotelik i tapicerkę, czy nie jest zbyt gorąca przed włożeniem dziecka do fotelika samochodowego.
- Bezpieczeństwo jest zagwarantowane jedynie, gdy fotelik jest zainstalowany zgodnie z niniejszą instrukcją.
- Niezastosowanie się do powyższych instrukcji, automatycznie unieważnienia gwarancję i zwalnia Cosatto od odpowiedzialności.

#### UWAGA:

1. Fotelik HOLD jest „Uniwersalnym” urządzeniem zabezpieczającym, zatwierdzonym homologacją No. ECE 4404, dla ogólnego użytku w samochodzie. Produkt ten pasuje do większości samochodów, ale nie do wszystkich.
2. Poprawna instalacja fotelika jest najbardziej prawdopodobna, jeżeli producent samochodu, potwierdza w instrukcji obsługi, że auto jest przystosowane do „Uniwersalnych” urządzeń zabezpieczających dla dzieci.
3. Fotelik ten został zaklasyfikowany jako „Uniwersalny” na podstawie bardziej rygorystycznych norm, aniżeli te które obowiązywały przy produktach nie posiadających tej klasyfikacji.

4. To urządzenie zabezpieczające pasuje jedynie do aut wyposażonych w 3 punkt owe pasy bezpieczeństwa, zgodne z homologacją Europejską UN / ECE numer 16 lub inną z takimi samymi standardami.

5. Nigdy nie używaj tego fotelika na fotelu pasażera z przodu, wyposażonego w aktywną poduszkę powietrzną.

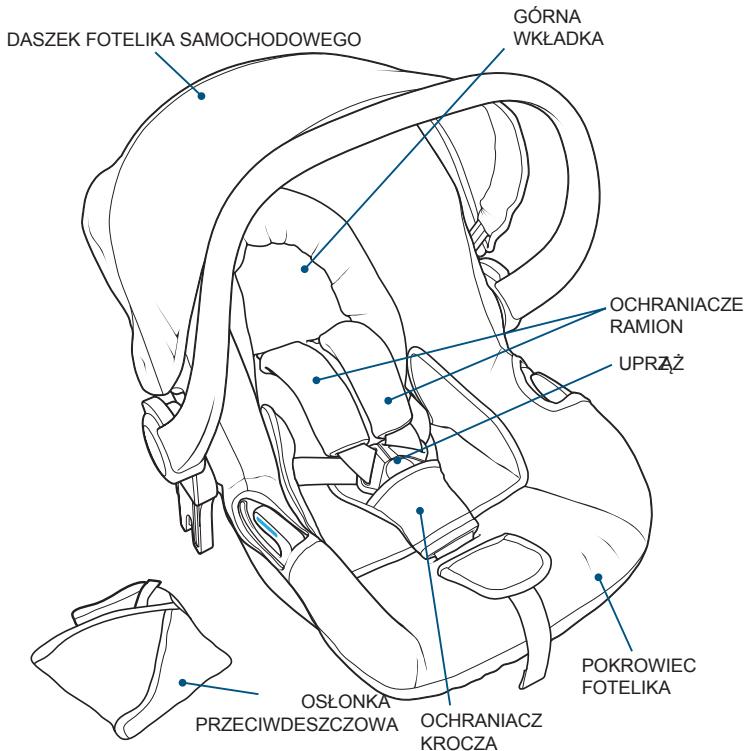
6. W razie jakichkolwiek pytań, skonsultuj się z producentem fotelika lub sprzedawcą

## CZĘŚCI ZAMIENNE

Wszystkie części zamienne przedstawione poniżej, są dostępne w serwisie.

Jeżeli potrzebujesz jakiegokolwiek z poniższych części, prosimy o kontakt:

[serwis@cosatto.com.pl](mailto:serwis@cosatto.com.pl)



# Obsługa:

## 1 - LISTA ELEMENTÓW FOTELIKA

1. Fotelik samochodowy a. Pałąk antyrotacyjny (rączka)
2. Daszek b. Przycisk regulacji pałąka (rączki)
3. Wkładka górna c. Prowadnica pasa samochodowego
4. Pokrowiec fotelika
5. Ochraniacze ramion i klatki piersiowej (x2)
6. Ochraniacz krocza
7. Osłonka przeciwdeszczowa

## 2 - INSTALACJA FOTELIKA W SAMOCHODZIE

UWAGA: Nigdy nie używaj fotelika na fotelu z aktywną poduszką powietrzną.

Zapoznaj się z instrukcją użytkowania samochodu i dowiedz się jak można wyłączyć poduszkę. Nie zaleca się przewożenia dzieci z przodu.

UWAGA: Fotelik ten może być instalowany tylko tyłem do kierunku jazdy za pomocą 3 punktowego pasa samochodowego, lub bazy ISOfix (sprzedawana oddzielnie).

## 3 - INFORMACJE O REGULACJI UPRZĘŻY

Zaleca się dopasowanie długości uprząży do dziecka, zanim zaczniemy proces instalacji fotelika w samochodzie.

Aby naciągnąć uprząż, wystarczy pociągnąć pasek regulacji za koniec (a) do siebie aż do momentu uzyskania pożądanego napięcia.

Aby zwolnić blokadę uprząży i ją poluzować, przyciśnij przycisk (b), następnie pociągnij do siebie pasy ramion (c) drugą ręką cały czas trzymając przycisk (a).

Puszczenie przycisku spowoduje zabezpieczenie uprząży.

UWAGA: Uprząż musi być dostatecznie naprężona. Powinna odpowiednio utrzymywać dziecko w foteliku, ale nie powodować dyskomfortu.

UWAGA: Pasy uprząży nie mogą być skręcone gdy dziecko siedzi w foteliku.

## 4 - ZAPINANIE ZAMKA UPRZĘŻY

Przyłóż obydwie części plastikowe pasów barkowych do siebie (a) i wepnij je w zamek (b) aż usłyszysz kliknięcie. Aby otworzyć, naciśnij czerwony przycisk (c).

## 5 - REGULACJA PASA BARKOWEGO I KROKOWEGO

Pasy barkowe uprząży muszą być przeprowadzone przez otwory we wkładce i skorupie fotelika najbliższej górnej linii ramion dziecka. W razie wątpliwości, użyj otwór ponad linią ramion.

Poluzuj pasy barkowe, naciskając przycisk (a) i pociągnij pasy do siebie (b). Wyjmij pasy z łącznika (c) z tyłu fotelika.

Pociągnij górną wkładkę do przodu i wyciągnij pasy barkowe z otworów (d).

Wybierz jedną z czterech pozycji wysokości pasów i wepnij końce pasów w wybrane otwory (e), następnie połącz końce z łącznikiem z tyłu fotelika.

Pasek krokowy posiada dwie pozycje. Aby zmienić pozycję pasa, należy wyjąć zaczep pasa pod spodem fotelika (f), a następnie wysunąć pas przez otwór w foteliku i przez tapicerkę (g), po czym przełożyć zaczep pasa przez drugi otwór w tapicerce i foteliku (h). Na końcu pociągnij za pas krokowy od wewnętrznej storny fotelika, tak aby upewnić się że jest odpowiednia zamocowany i naciągnięty.

## 6 - WŁAŚCIWA POZYCJA PASÓW BARKOWYCH

Wyreguluj pasy barkowe tak, aby znajdowały się w górnej linii ramion, lub zaraz pod nią. W razie wątpliwości, użyj otworów ponad linia ramion.

## 7 - REGULACJA PAŁĄKA ANTYROTACYJNEGO (RĄCZKI)

Pałąk może być regulowany w 4 położeniach:

1. Do noszenia i prawidłowej instalacji w samochodzie
2. Do noszenia
3. Do przechowywania
4. Pozycja stabilna

W celu zmiany pozycji, naciśnij przycisk (a) po obu stronach pałąka i przesun pałąk do żądanej pozycji. PAMIĘTAJ żeby używać pozycji 1 w samochodzie.

## 8 - INSTALACJA FOTELIKA W SAMOCHODZIE

Umieść pałąk w pozycji 1 (patrz punkt 7 - regulacja pałąka) i umieść fotelik tyłem do kierunku jazdy w samochodzie tak, aby przylegał do oparcia fotela/kanapy w samochodzie (a).

Przeprowadź pas biodrowy przez obydwie, przednie prowadnice fotelika (a). Pas powinien przechodzić pod niebieskimi znacznikami prowadnicy pasa.

Następnie przeprowadź pas barkowy przez prowadnicę z tyłu fotelika (b). Niebieski znacznik na prowadnicy powinien być widoczny, gdy pas jest zamocowany.

Uwaga: Pas musi przechodzić poniżej zawiasu pałąka (rączki) - (c).

Naciągnij pas samochodowy poprzez pociągnięcie go za część barkową - z tyłu fotelika, a następnie wepnij w klamrę zamka (d). Po wpięciu, sprawdź jeszcze raz naciągnięcie.

**WAŻNE:** Położenie klamry pasa samochodowego może negatywnie wpływać na stabilność fotelika, oraz jego poprawny montaż. Jeżeli po zamontowaniu zobaczysz, że klamra pasa układa się tak jak pokazano na rysunku X czyli będzie bardzo blisko, lub będzie się stykała z fotelikiem, należy umieścić fotelik w innym miejscu w samochodzie.

## 9 - MONTAŻ DASZKA

Umieść odpowiednio daszek (a), następnie wepnij daszek poprzez wciśnięcie jego ramion w otwory montażowe po obu stronach fotelika (b), aż do zablokowania. Następnie przypnij napy bocznej części materiału daszka po obu stronach (c).

Demontaż daszka odbywa się odwrotnie do montażu.

Przed regulacją daszka, umieść pałąk (rączkę) do pozycji pionowej.

Unieś daszek aż do zablokowania w pozycji pionowej (d), złóż opuszczając go (e).

## 10 - DEMONTAŻ UPRZĘŻY I TAPICERKI

Poluzuj pasy barkowe, naciskając przycisk (a) i pociągnij pasy do siebie (b). Wyjmij pasy z łącznika (c) z tyłu fotelika.

Pociągnij górną wkładkę do przodu i wyciągnij pasy barkowe z otworów (d).

Wyjmij pasek krokowy poprzez wypięcie pasa pod spodem fotelika (d), a następnie wysuń pas przez otwór w foteliku i przez tapicerkę (e).

Wyjmij jeden z ochraniaczy barkowych i wyjmij pasek barkowy z klamry (f).

Unieś wkładkę siedziska w miejscu gdzie pas barkowy jest zaczepiony w skorupie fotelika.

Przeciągnij pasek barkowy przez wkładkę oraz podstawę fotelika (g), aż do momentu kiedy wyjmiesz go całkowicie z fotelika (h).

Zwolnij przycisk (a) i wyjmij łącznik pasów za tyłu fotelika (i).

Montaż odbywa się w odwrotnej kolejności.

## 11 - MONTAŻ OSŁONKI PRZECIWDESZCZOWEJ

Umieść osłonkę przeciwdeszczową na foteliku jak pokazano na rysunku.

Na górze osłonki znajduje się otwierana kłapa, zapinana na rzep, umożliwiającą uchwycenie fotelika za pałąk (rączkę).

Nigdy nie zostawiaj osłonki przeciwdeszczowej w pomieszczeniach, w gorącym otoczeniu lub przy źródle ciepła, może to spowodować przegrzanie się dziecka.

## 12 - DEMONTAŻ TAPICERKI FOTELIKA

Zdemontuj uprząż oraz wkładki fotelika (patrz krok 10).

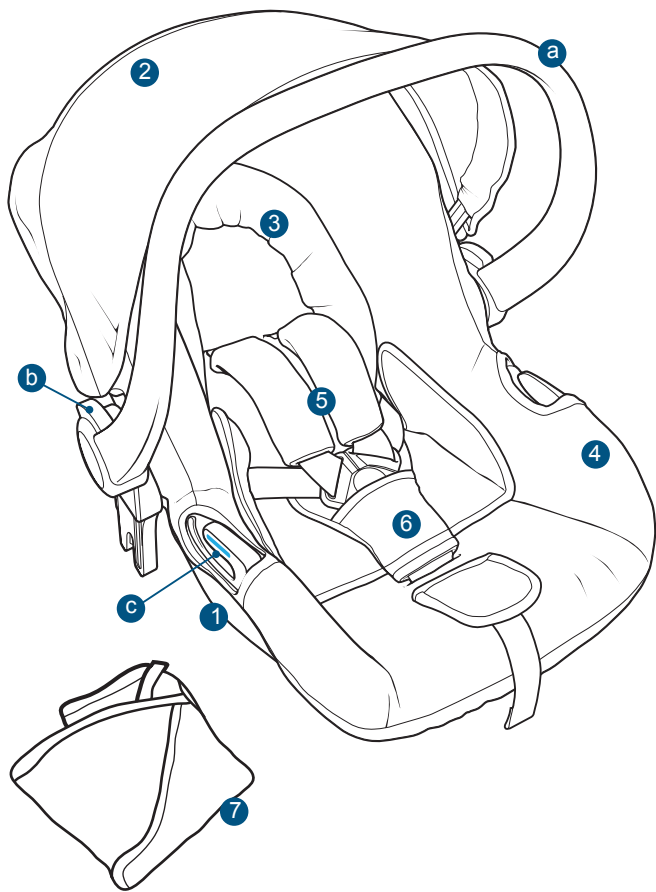
Pociągnij elastyczną, przednią część tapicerki tak jak na rysunku (a).

Odczep boki tapicerki z haczyków (b) znajdujące się pod prowadnicami pasa (c).

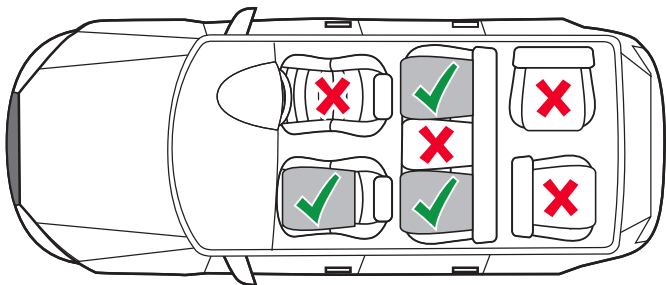
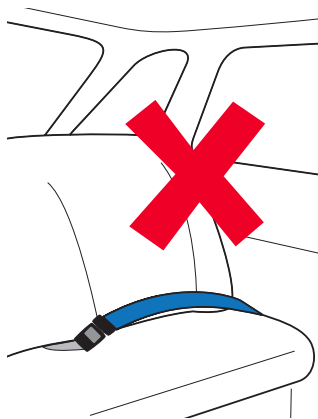
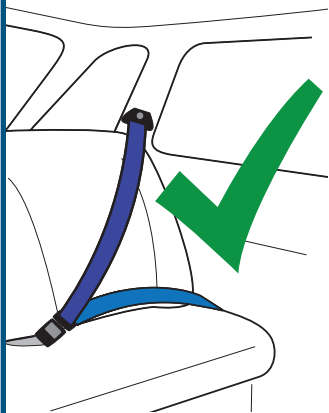
Delikatnie zdejmuj tapicerkę dookoła fotelika.



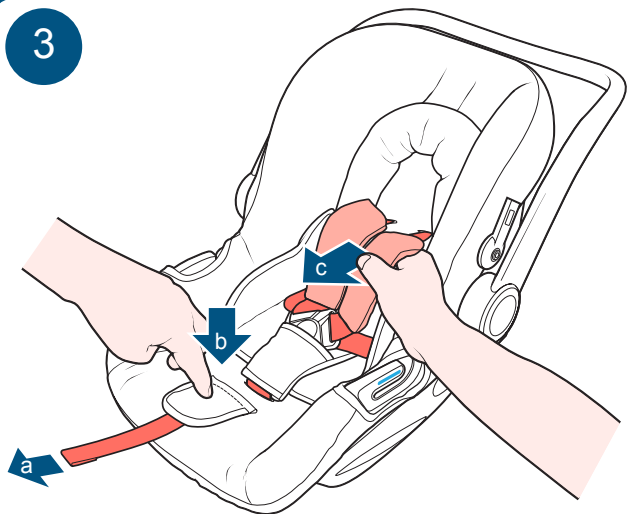
1



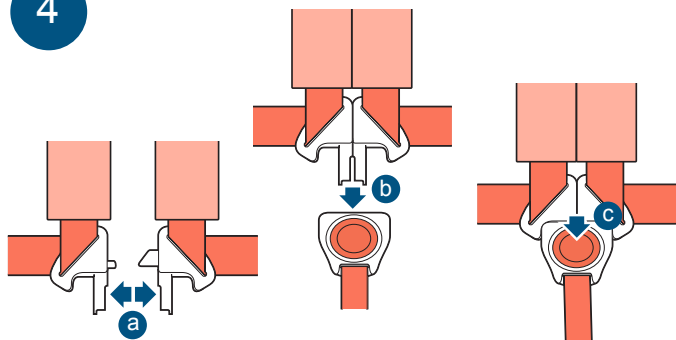
2



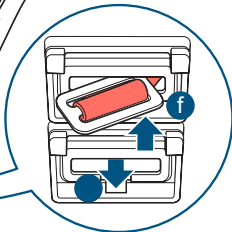
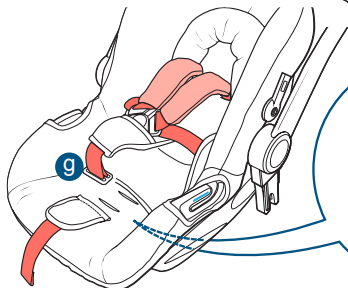
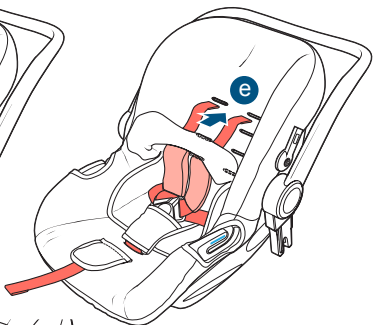
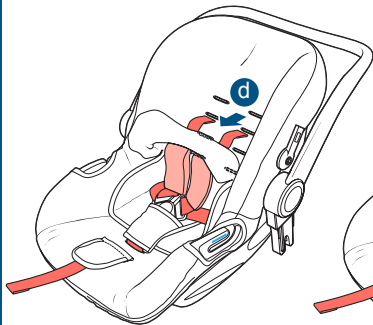
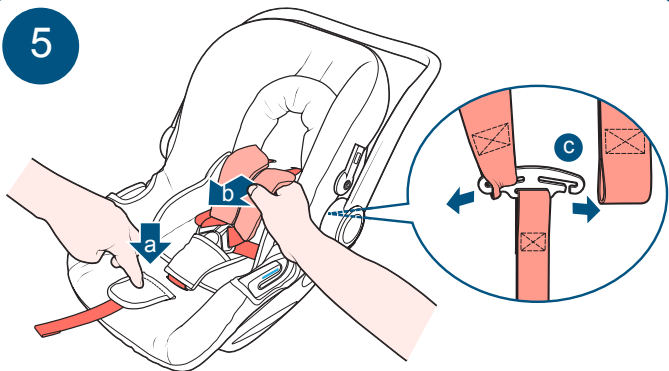
3



4



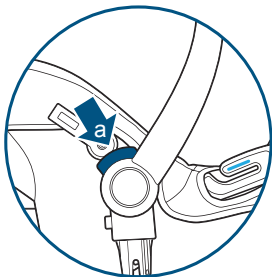
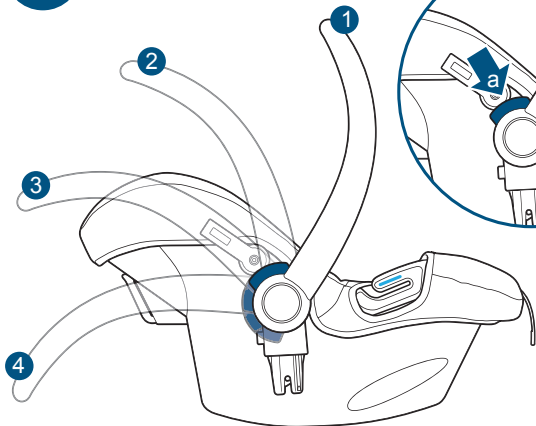
5



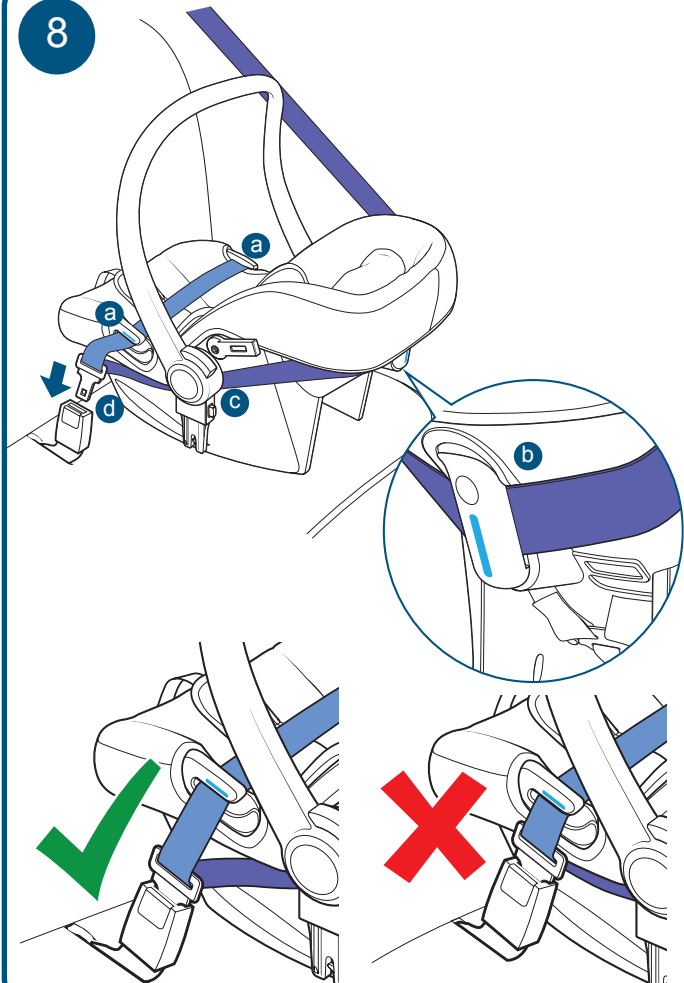
6



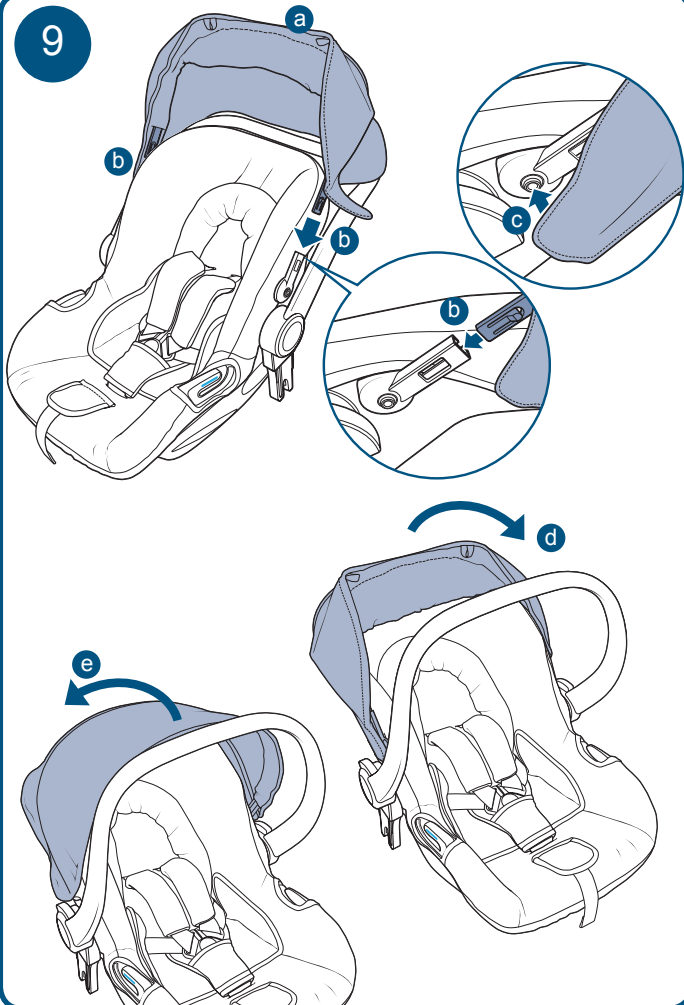
7



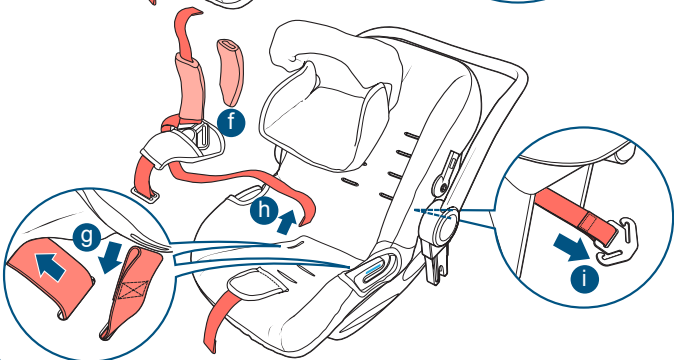
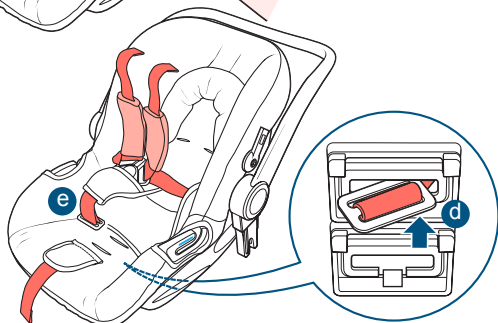
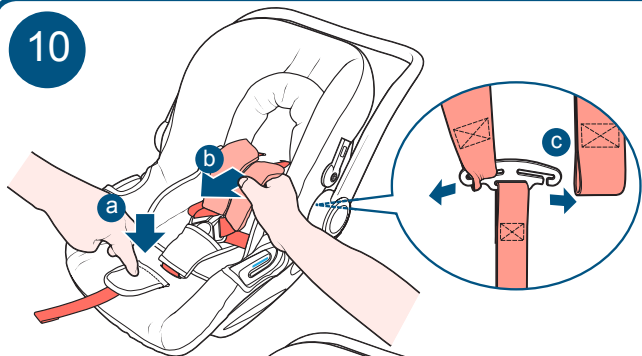
8



9



10

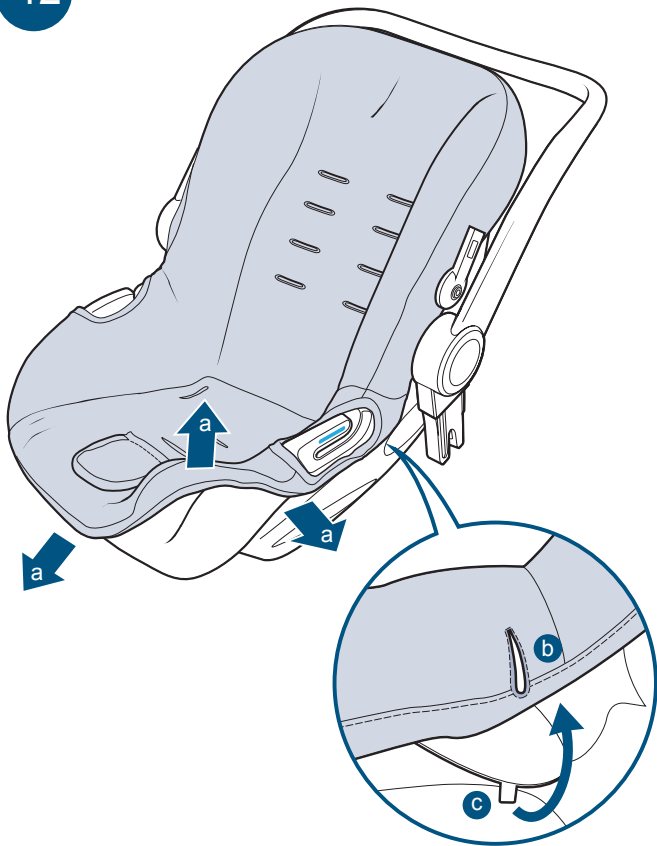




11



12





**facebook**<sup>®</sup>

**Dołącz do nas!**

**[www.facebook.com.cosattopl](http://www.facebook.com.cosattopl)**

**[www.cosatto.com.pl](http://www.cosatto.com.pl)**



Producent: © Cosatto Limited, 2015 ,Bentinck Mill, Bentinck Street,  
Farnworth,Bolton, Lancashire,BL4 7EP, UK

Dystrybutor: HOOKA Spółka z o.o., ul. Zwycięstwa 48, 05-126 Nieporęt  
**[www.cosatto.com.pl](http://www.cosatto.com.pl)**      **[info@cosatto.com.pl](mailto:info@cosatto.com.pl)**

